

THE DEMOGRAPHIC SITUATION IN THE BORDER TERRITORIES OF BULGARIA

Abstract: The survey analyzes the demographic situation in the border territories of Bulgaria. The aim is to use the results of the analysis in the process of regional planning and management during the new planning period (2021 - 2027). Statistical data of the Bulgarian and international official sources are analyzed. Quantitative methods and benchmarking have been applied.

Author information:

Krasimir Levkov

Professor PhD
UARD, Plovdiv,
✉ krasimirlevkov@gmail.com
🌐 Bulgaria

Keywords:

border areas, municipalities, rural areas,
demographic situation, demographic crisis.

Plamen Lakov

Professor PhD
UARD, Plovdiv,
✉ plakov@uard.bg
🌐 Bulgaria

Veliko Velikov

Professor PhD
UARD, Plovdiv,
✉ v.d.velikov@abv.bg
🌐 Bulgaria

Увод.

В периода на социализма западната и южната граници на България бяха част от т.нар. „желязна завеса”. Във военната доктрина на страната териториите в близост до южната ни граница с Гърция и Турция се разглеждаха като зона на потенциални военни действия в случай на война между страните от НАТО и от Варшавския договор. Инвестициите в икономиката и социалната сфера тук бяха ограничени до минимум.

Бивша Югославия официално не се считаше за неприятелска държава, но по-разкрепостеният югославски модел на социализъм не се харесваше на управляващите у нас. Политическите и икономическите връзки със западната ни съседка, както и посещенията на българи в нея бяха силно ограничени от българските власти.

Тези две обстоятелства, провокиращи у хората усещане за несигурност и безперспективност, макар и различно оцветени в геополитически план, обуславят рано започналия процес на депопулация в териториите, разположени в близост до южната и западната граници на България.

Този процес има и своите вътрешни причини, свързани с бързата индустриализация и урбанизация и насилственото отнемане на земеделските земи – единствено средство за препитание на голяма част от местното население до 50-те години на миналия век.

Не бива да се забравя и обективният по своя характер демографски преход. През първата му фаза само за четвърт век (от началото на 20-те до средата на 40-те г. на XX в.) населението на България нараства с почти 50% - от 4,8 до 7 млн. души. Втората фаза на прехода протича от средата на 40-те до средата на 60-те г. През това време градското население на България нараства с около 2 млн., а селското намалява с 1 млн. През третата фаза (от средата на 60-те до средата на 80-те г.) ръстът на населението в градовете е около 2 млн., но в селата се наблюдават все по-сериозни признаци на депопулация. Тяхното население през тези две десетилетия намалява с 1,3 млн. - спад с около 30%. След 1985 г. демографският преход в България навлезе в последната си, четвърта фаза. През този период и естественият, и механичният прираст са отрицателни. В резултат през последните три десетилетия броят на населението намаля с над 20% (около 2 млн. души в абсолютно изражение). [4]

Цел на изследването: да се анализира актуалната демографска ситуация в крайграничните територии на България. Резултатите от анализа да се предоставят на заинтересованите институции и евентуално да се използват в процеса на регионалното планиране и управление през новия планов период (2020 – 2027 г.).

Материал и методи.

Обект на изследването са общините, прилежащи към западната или южната държавни граници на Република България. Използвани са статистически данни и анализи на български и международни официални източници, предходни изследвания на авторите, както и публикации на други автори. Приложени са основно количествени методи и сравнителен анализ.

Резултати и дискусия.

Демографската ситуация във всяка страна се определя от стойностите на основните демографски показатели – раждаемост, смъртност и естествен прираст, характеризиращи възпроизводството на населението. Тя зависи също и от миграциите, които обхващат в различна степен отделни групи от населението и променят както неговия брой, така и демографските му структури.

В България е широко разпространено мнението, че страната ни се намира в много тежка, уникална демографска ситуация, без аналог с други страни от Европа. Твърди се, че в никоя друга държава населението не намалява така бързо, както у нас, и че все по-големи части от страната ни се превръщат в „демографска пустиня”. [7; 2]

Справка в Демографския годишник на ООН показва следната картина по показателя *среден годишен темп на нарастване* (в %) за периода 2010 – 2017 г.: Литва -1,3; Украйна -1,2; Латвия -1,1; **България** -0,9; Хърватия -0,6; Сърбия -0,5; Гърция -0,5; Португалия -0,4; Унгария -0,3; Армения -0,3; Естония -0,2. Липсват данни за този показател в Грузия, но се вижда, че за същия период нейното население е намаляло от 4,453 млн. на 3,728 млн., т.е. с цели 16%. [8] Резултатът от справката сочи, че демографското състояние на България далеч не е уникално. То наистина е неблагоприятно, но е близко до това на редица други страни от Източна Европа.

Актуалното административно деление на България включва 28 области с общо 265 общини (фиг. 1). В обхвата на крайграничните територии (по западната и южната граница на страната) попадат 39 общини от 11 области (табл. 1). Общата площ на тези общини е 18787 кв.км – 17% от националната територия. Общото им население към края на 2017 г. е 506494 души – 7,2% от населението на страната. Преобладаващата част от крайграничните общини – 36 – имат за центрове села или малки градове (под 30 хил. души) и са със статут на селски райони. Само три общини имат за център областен град: Кюстендил, Благоевград и Смолян.



Фигура 1. Административно-териториално устройство на Република България, 2018 г.

Източник: Портал за отворени данни на Република България //

<https://opendata.government.bg/dataset/activity/obwnha-cbphnua-tpnmesehhn-othetn-kbm-30-06-2018-r>

Таблица 1 съдържа някои основни статистически данни, характеризиращи демографската ситуация в крайграничните територии на България към края на 2017 г. За целите на сравнението са включени също данни за страната и за административните области, към които се отнасят граничните общини.

Анализът на данните от табл. 1 насочва към няколко основни извода.

1. В резултат на продължаващото вече няколко десетилетия обезлюдяване крайграничните територии на България се отличават с ниска средна гъстота на населението - 27 души/km² при 64 души/ km² средно за страната. С по-високи от средната за страната стойности са само три общини – Благоевград, Петрич и Златоград. В останалите 36 общини гъстота на население е по-ниска от средната, а в 10 общини тя е под 10 души/ km², като в община Трекляно достига своя минимум от 3 души/km². [6]

Таблица 1. Статистически данни за крайграничните територии в България, 2017 г.

Област; община	Гъстота (души/км ²)	Ест. прираст (%)	Население			Дял на бедните (%)
			брой	намаление от 2007 г., %	възрастово съотношение 0-14, 65+ / 15-64	
България	63,9	-6,5	7050034	7,7	54,5	22,9
Област Видин	28,7	-16,4	86927	23,5	70,3	34,1
Брегово	26,0	-23,6	4569	30,1	85,4	33,6
Ново село	23,7	-29,3	2593	27,7	112,5	34,1
Бойница	6,0	-42,2	996	47,9	135,5	42,2
Кула	13,5	-23,5	3788	27,7	88,3	31,9
Макреш	5,7	-42,0	1310	38,5	127,0	42,7
Белоградчик	13,9	-17,3	5726	21,2	69,4	35,2
Чупрене	5,5	-30,3	1784	25,6	93,1	45,6
Област Монтана	36,4	-13,6	132214	18,7	65,3	31,6
Чипровци	11,3	-29,2	3219	18,6	86,0	29,7
Георги Дамяново	7,7	-31,9	2287	28,9	103,7	32,0
Област София	33,2	-10,0	231563	9,7	58,3	20,4
Годеч	12,9	-18,0	4841	15,0	67,9	20,6
Драгоман	14,9	-17,8	4822	17,5	70,0	25,4
Област Перник	51,7	-12,4	122421	11,8	58,9	20,9
Трън	7,0	-17,8	3993	22,8	82,6	48,0
Област Кюстендил	39,2	-13,7	121099	18,2	63,5	23,2
Трекляно	3,0	-25,1	798	28,2	79,3	38,8
Кюстендил	55,3	-12,9	53845	16,3	62,6	22,6
Невестино	4,7	-42,1	2088	40,9	138,4	55,7
Област Благоевград	49,0	-4,5	307882	6,5	50,1	21,2
Благоевград	121,8	-2,4	75583	0,7	44,3	15,6
Симитли	24,4	-8,3	13515	10,5	51,8	28,9
Кресна	15,3	-12,1	5279	8,1	58,1	26,1
Струмяни	14,4	-14,8	5151	15,3	76,5	47,2
Петрич	76,3	-5,0	50110	11,0	53,1	21,8
Сандански	37,9	-6,4	37763	9,9	54,8	22,6
Хаджидимово	28,6	-8,2	9314	9,3	55,1	19,1
Сатовча	43,2	-4,9	14353	16,9	44,9	24,0
Област Смолян	33,4	-9,6	107282	16,3	52,6	27,7
Доспат	28,2	-6,1	8004	17,9	45,2	22,8
Борино	18,2	-11,7	3157	15,4	46,8	28,3
Смолян	43,7	-9,0	37057	15,8	54,4	25,4
Рудозем	49,3	-4,6	9150	8,6	49,3	25,1
Златоград	62,8	-7,4	10899	14,4	51,2	27,0
Област Кърджали	46,8	-3,9	151113	3,5	50,8	30,0
Кирково	39,0	-6,3	21044	5,8	52,9	31,3
Крумовград	20,1	-5,5	16921	7,9	54,9	32,8
Област Хасково	41,6	-8,3	231276	11,6	57,9	25,8
Ивайловград	7,2	-11,8	5848	17,5	61,6	30,9
Любимец	27,1	-7,4	9334	12,1	67,2	33,3
Свиленград	31,4	-5,9	21969	11,1	54,7	25,2
Тополовград	14,2	-15,5	10081	21,9	71,6	27,9
Област Ямбол	35,9	-8,5	120470	15,4	62,7	27,9
Елхово	20,5	-13,9	14384	17,7	62,0	34,1
Болярово	5,4	-26,0	3615	21,7	80,8	35,3
Област Бургас	53,8	-4,3	411579	2,0	52,9	23,9
Средец	12,8	-9,7	14727	10,8	67,5	37,3
Малко Търново	4,7	-16,0	3375	15,7	84,2	28,0
Царево	18,0	-6,9	9192	0,9	54,6	28,8

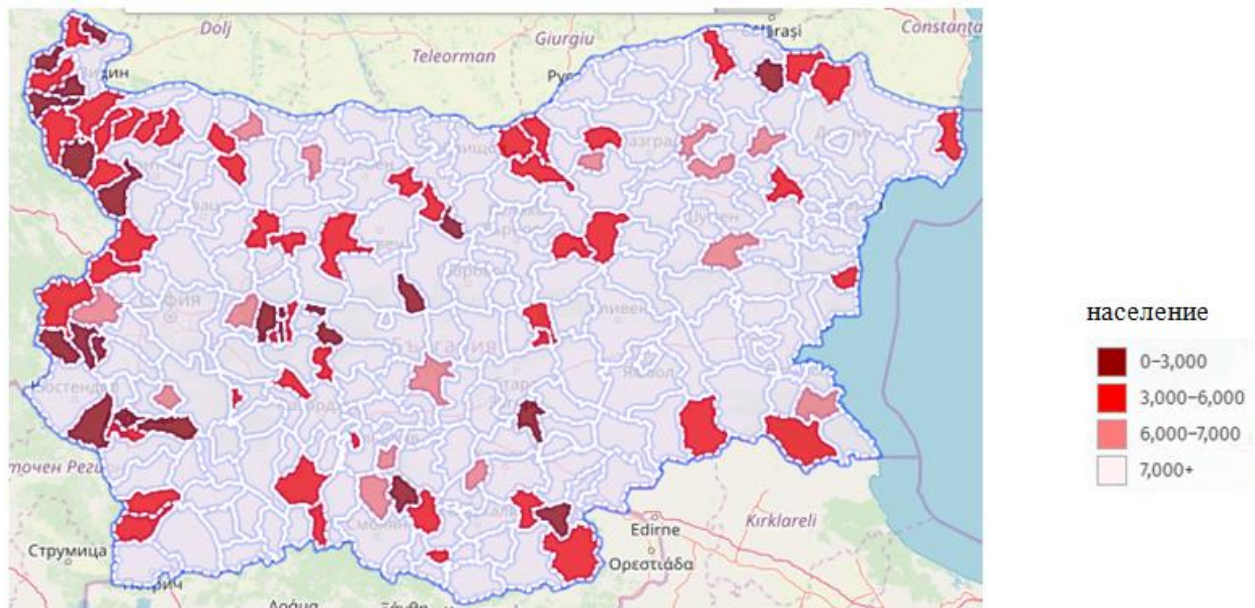
Източници: България. Райони, области, общини. УИ „Св. Климент Охридски“. София, 2010.

Картографиране на бедността в България. НСИ, София, 2018.

Районите, областите и общините в Република България 2017. НСИ, София, 2019.

2.Картината е подобна и по отношение на естествения прираст. Във всички изследвани общини той е отрицателен, като само в 9 общини е по-висок от средния за страната. В общините Бойница и Макреш от област Видин и Невестино от област Кюстендил неговите стойности достигат -42%. [6]

3.Само 5 от изследваните общини все още разполагат със значителен демографски ресурс – от 37 хил. души в община Смолян до 76 хил. души в община Благоевград. В тези 5 общини е съсредоточено над половината от цялото население на крайграничните територии в страната. В 10 от общините броят на населението е между 10 хил. и 22 хил., в 5 общини е от 6000 до 10000, в 13 общини е от 3000 до 6000, в 6 общини е от 1000 до 3000, а в общините Бойница и Трекляно е под 1000 души. [6] Фигура 2 също показва високата концентрация на общини с малък брой население в близост до западната и в по-малка степен до южната граница на България.



Фигура 2. Брой на населението по общини.

Източник: <https://www.infograf.bg/article/1550219670000>

4.Процесът на намаляване на броя на населението в крайграничните територии е по-интензивен в сравнение със страната като цяло. В периода от 2010 до 2017 г. населението на България е намаляло със 7,7%. По-малко от средното за страната е намалението само в три крайгранични общини – Благоевград, Кирково и Царево. В още 5 общини намалението е под 10%, в 18 общини то е между 10% и 20%, в 11 общини е между 20% и 40%, а в общините Невестино и Бойница е между 40% и 50%. [6]

5.Възрастовата структура на населението в крайграничните територии се отличава с нисък дял на децата и висок дял на населението в надрудоспособна възраст. Това води до голямо демографско натоварване върху трудоспособното население. Съотношението между броя на лицата от 0 до 14 г. и на 65 и повече г. към лицата на възраст от 15 до 64 г. в страната е 54,5:100. Само в 10 от крайграничните общини то е по-благоприятно, като с най-ниска стойност (44,3:100) е община Благоевград. В останалите 29 крайгранични общини то е по-неблагоприятно, като в 5 общини стойностите му са над 100 (до 138,4:100 в община Невестино). [6]

6.Повечето от крайграничните общини се характеризират с висок дял на населението, живеещо в бедност (за 2016 г. линията на бедност е приблизително 300 лева). Този дял е по-нисък от средния за страната (22,9%) само в 7 общини; в 31 общини той е между 23% и 50%, а в община Невестино достига 54,8%. [3]

Заклучение.

Ако демографската ситуация в България се определя като демографска криза, то демографската картина в някои от крайграничните територии, особено в общините по западната граница на страната е истински демографски колапс. Тяхното население продължава да намалява, а възрастовата им структура се влошава с критично бързи темпове.

Създалата се ситуация показва, че и днес демографската политика и регионалното управление на страната са неефективни (виж. Левков, 2017 и Левков, Великов, 2018).

В средносрочен план бъдещето на крайграничните територии в България, които са част от пространството на Европейската зелена зона (Europe's Green Belt Spaces) се очертава като все по-зелено, но все по-безлюдно.

References:

1. Bulgaria. Rayoni, oblasti, obshtini. UI „Sv. Kliment Ohridski“. Sofiya, 2010.
2. Bardarov, G., N. Ilieva. Horizont 2030: Demografski tendentsii v Bulgaria. Dostapno na <http://library.fes.de/pdf-files/bueros/sofia/14730.pdf>. Poseten na 9.05.2019.
3. Kartografirane na bednostta v Bulgaria. NSI, Sofiya, 2018. Dostapno na <http://www.nsi.bg/sites/default/files/files/publications/povmap.pdf>. Poseten na 10.05.2019.
4. Levkov, K. Demografskiyat prehod i demografskiyat problem v Bulgaria. Sp. “Novo znanie”, br. 5, 2017, s. 95-110; ISSN 2367-4598 (Online); ISSN 1314-5703 (Print).
5. Levkov, K., V. Velikov. Otnosno neobходimostta ot tsyalostna administrativno-teritorialna reforma v Bulgaria. Mezhdunarodna nauchna konferentsiya „Bulgaria na regionite” na tema „Sotsialno-ikonomicheskо rayonirane - traditsii, savremenno sastoyanie i problemi“. VUARR, Plovdiv, 2018, s. 535-543. ISBN 978-619-203-229-6 (on-line).
6. Rayonite, oblastite i obshtinite v Republika Bulgaria 2017. NSI, Sofiya, 2019. Regions, districts and municipalities in the Republic of Bulgaria 2017. NSI, Sofia, 2019. <http://www.nsi.bg/bg/content/publikatsiya/rayonite-oblastite-i-obshtinite-v-republika-Bulgaria-2017>.
7. Tsekov, N. Prevrashhta li se Bulgaria v demografска pustinya? Dostapno na: <http://www.dw.com/bg/prevrashhta-li-se-Bulgaria-v-demografска-pustinya/a-39502135>. Poseten na 10.05.2019 g.
8. 2017 Demographic Yearbook. United Nations New York, 2018. <https://unstats.un.org/unsd/demographic-social/products/dyb/dybsets/2017.pdf>. Посетен на 6.05.2019.